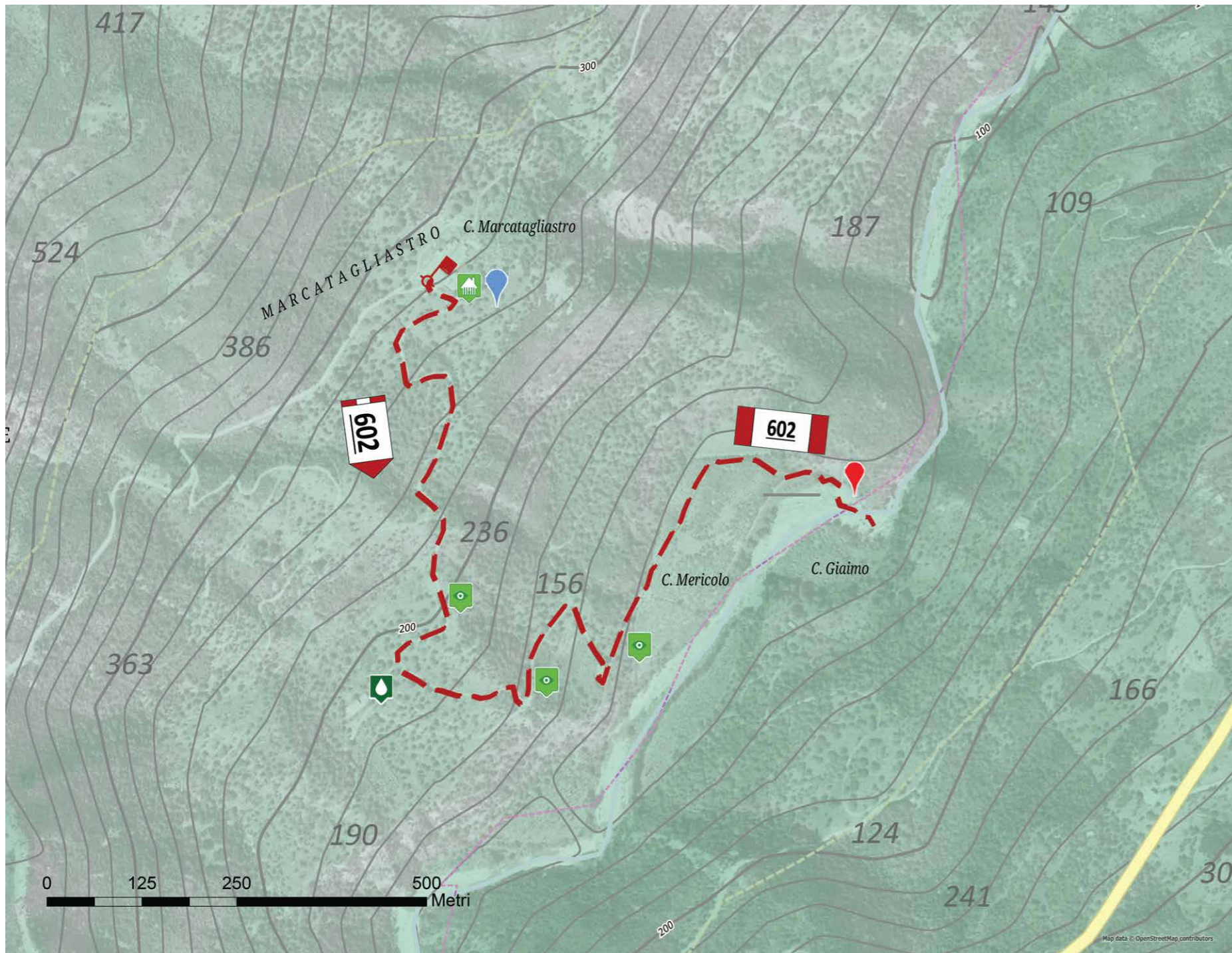
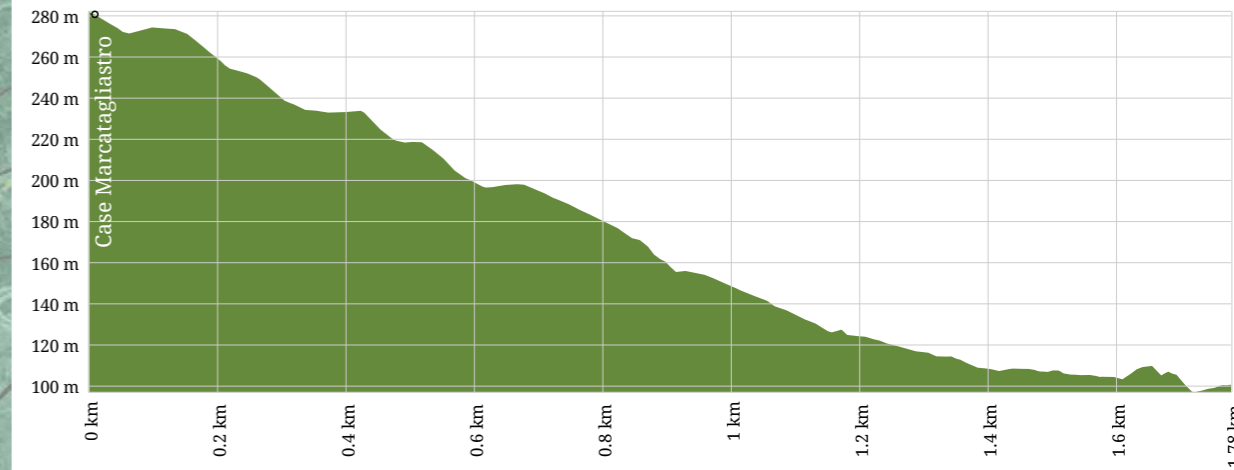


602 - Sentiero Case Marcatagliastro - Gole di Tiberio



Sentiero Case Marcatagliastro - Gole di Tiberio



Legenda - Legend - Légende - Legende

Difficoltà e tipologia di percorso
Difficulty and type of path
Difficulté et type de route
Schwierigkeiten und Art von Strecke

- T
- E
- EE
- Sentiero Italia
- Ippovia o mountain bike
Horse trails or mountain bike
Sentiers équestres ou en mountain bike
Reitwege oder Mountainbiken
- Percorso misto
Mixed path
Parcours mixte
Verschiedene Strecke

Punti di passaggio
Waypoints
Point de route
Wegpunkt

- Punto di partenza
Starting point
Point de départ
Ausgangspunkt
- Punto di arrivo
Ending point
Point d'arrivée
Endpunkt
- Incrocio, bivio
Crossroad, intersection
Intersections, carrefours
Kreuzung
- Area attrezzata
Picnic area
Picnic area
Picknickplatz
- Bivacco o rifugio
Bivouac or refuge
Bivouac ou refuge
Lagern oder Berghütte
- Acqua potabile
Drinking water
Eau potable
Trinkwasser
- Punto informazioni
Information
Information
Informationen

Punti di interesse
Point of interest
Point de route
Sehenswürdigkeiten

- Punto panoramico
Panoramic point
Point de vue
Panoramablick
- Lago o laghetto
Lake
Lac
See
- Foresta o alberi monumentali
Forest or monumental trees
Forêt ou arbres monumentaux
Wald oder Monumentale Bäume
- Cime e geositi
Picnic area
Berge und Geosites
Berge und Geologische Stätten
- Grotte
Cave
Grotte
Gröten
- Sito di interesse storico, monumento
Historical site, monument
Site historique, monument
Standort von historischem Interesse, Monument
- Luogo di culto
Place of worship
Lieu de culte
Religiösen Ort

CAI	Meta Ravvicinata	XXXXXXX	h: 0,00
270	Meta Intermedia	XXXXXXX	h: 0,00
	Meta d'itinerario	XXXXXXX	h: 0,00

TABELLA SEGNAVIA
Indica la direzione della località di destinazione del sentiero ed il tempo indicativo per raggiungerle.



TABELLINA PERCORSI MOUNTAIN BIKE
Indica il nome e il numero dell'itinerario.

PICCHETTO SEGNAVIA
Indica la continuità del sentiero sui prati.

XXXXXX	Nome	XXXXXX	000 m
--------	------	--------	-------

TABELLA LOCALITA'
Indica la località in cui si trova la relativa quota altimetrica.

233	A CURA SEZIONE CAI
-----	--------------------

TABELLA DI ADOZIONE SENTIERO
Indica la sezione CAI che cura la manutenzione del sentiero.

211	RISPETTA LA NATURA SEGUI IL SENTIERO
-----	--------------------------------------

TABELLA "RISPETTA LA NATURA SEGUI IL SENTIERO"
Invita a camminare entro il sentiero.

211	INFORMAZIONI
-----	--------------

TABELLA PER USO ANCHE CICLISTICO O EQUESTRE DEI SENTIERI
Indica il transito di un sentiero adatto anche in bicicletta o a cavallo.

233	SENTIERO PER ESCURSIONISTI ESPERTI
-----	------------------------------------

TABELLA PER ESCURSIONISTI ESPERTI
Indica un sentiero impegnativo.

233	INFORMAZIONI
-----	--------------

TABELLA PER SENTIERI TEMATICI
Evidenzia l'interesse prevalente di un sentiero: geologico, storico, naturalistico, ecc.

211	SEGNAVIA BIANCO-ROSSO
-----	-----------------------

Indica la continuità del sentiero

211	SEGNAVIA CON NUMERO
-----	---------------------

Indica la continuità e il numero del sentiero.

ACQUA	m 100
-------	-------

SEGNALE DI SORGENTE PRESENZA D'ACQUA
Indica la presenza, la direzione e la distanza di una fonte d'acqua dal sentiero.



OMETTO DI PIETRE
Indica la continuità del sentiero su terreni aperti d'alta montagna.

T TURISTICO
I percorsi non presentano alcun problema di orientamento e non richiedono un allenamento specifico.

E ESCURSIONISTI
Itinerari su sentieri od evidenti tracce in terreno di vario genere.

EE ESCURSIONISTI ESPERTI
E' sinonimo di un sentiero difficile (anche non attrezzato) adatto ad escursionisti esperti.

EEA ESCURSIONISTI ESPERTI CON ATTREZZATURA
E' sinonimo di un sentiero difficile (anche non attrezzato) adatto ad escursionisti esperti.

 **Lunghezza del percorso:** 1 Km e 779 metri
Difficoltà: E
Tempo di andata stimato: 1 ora
Tempo di ritorno: 1 ora

Costeggiando per un lungo tratto il letto del Torrente di Castelbuono, la carreggiabile si muove in leggera discesa in un ameno ambiente collinare, ove risaltano Oleandri, Pioppi, Ulivi, Mandorli, Frassini, Sugheri, e sempre dominato da teorie di vette e boschi che vanno da Pizzo Dipilo a ovest, al Carbonara a sud-ovest; da Pizzo Caterineci a sud, al rigoglioso Bosco Cava a sud-est.


Aggirate le pendici di Cozzo Pippidate (557 metri s.l.m.), si raggiungono le Case Marcatagliastro (284 metri s.l.m.), un complesso agropastorale composto da due corpi di fabbrica prospicienti e un'ampia corte, cui si accede attraverso due archi che uniscono agli estremi opposti due edifici.

Imboccato il sentiero, si discende, attraverso un oliveto e quindi un agrumeto, sino al Fiume Pollina. Vi troverete immersi in un suggestivo paesaggio caratterizzato dal rigoglio della vegetazione ripariale, da enormi massi modellati dall'impeto del fiume, piccoli laghetti e dal perenne fluire delle acque, sino a raggiungere, dopo meno di un chilometro, le bellissime Gole del Fiume Pollina.

Queste, uniche in tutto il comprensorio madonita e profondamente incise nel tempo dalle impetuose acque del fiume, costituiscono ambiente di straordinario impatto paesaggistico e di notevole interesse naturalistico.

Le levigate e strapiombanti pareti sono habitat ideale per numerose specie vegetali ed animali, soprattutto uccelli, e sono tipiche degli ambienti rupestri.

Le gole, perennemente attraversate da acque copiose, non sono praticabili a piedi, ma in primavera e in estate con un canotto gonfiabile è possibile e facile "navigare" sulle tranquille e limpide acque che vi si insinuano e percorrerle per tutta la loro lunghezza.

 **Trail length:** 1 Km and 779 meters
Difficulty: E
Journey time: 1 hour
Return journey time: 1 hour

The dirt road goes slightly downhill in a hilly environment, along the bed of the river "Torrente di Castelbuono", where stand out oleanders, poplar trees, almond trees, ash trees, cork trees and it's always dominated by peaks and forests ranging from Pizzo Dipilo mountain to the west, Carbonara mountain in the south-west; Pizzo Catarineci in the south, the lush forest of Bosco Cava to the south-east.

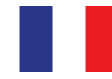
Going around the slopes of the Cozzo Pippidate (557 mamsl), you'll reach Case Marcatagliastro (284 mamsl), an agropastoral complex composed of two buildings with a large courtyard in the front, which can be accessed through two arches joining the two extremes of the buildings.

Taken the trail, you descend through an olive grove and then through a citrus grove to the river Pollina. You'll be immersed in a beautiful landscape characterized by the flourishing of riparian vegetation, big boulders shaped by the strength of the river, small lakes and the incessant flow of the water, until you'll reach, after less than a km, the gorgeous Gole del Fiume Pollina (Gorges of the River Pollina).

These gorges, unique of the whole territory of the Madonie and deeply engraved in time from the raging waters of the river, are extraordinary from an environment and naturalistic point of view.

The smooth and overhanging walls are an ideal habitat for many plant and animal species, especially birds, typical of the rocky environments.

The gorges, always crossed by the waters, are not practicable on foot, but in spring and summer with an inflatable boat you can easily "navigate" on the placid and clean waters that creep throughout their length.

 **Longueur de voie:** 1 Km et 779 mètres
Difficulté: E
Durée d'aller: 1 heure
Durée de retour: 1 heure

La section du sentier longue un bon moment le lit du ruisseau de Castelbuono en une légère descente dans un agréable paysage de collines où se dressent des lauriers-roses, des peupliers, des oliviers, des amandiers, des frênes, des chênes-lièges, et où le paysage est toujours dominé par des pics et des forêts allant du Pic Dipilo à l'ouest, à Carbonara au sud-ouest, en passant par la luxuriante forêt du Pic Caterineci au sud et à la grotte Bosco au sud-est.


Vous contournez les pentes de Cozzo Pippidate (557 m d'altitude) et vous atteindrez Case Marcatagliastro (284 m d'altitude), un complexe agropastoral composé de deux bâtiments et donnant sur une grande cour, à laquelle on accède par deux arcs qui se joignent aux extrémités opposées des deux bâtiments.

Une fois sur ce sentier, vous descendrez et traverserez une oliveraie et un verger d'agrumes jusqu'au fleuve Pollina. Vous serez plongés au cœur d'un paysage enchanteur à la végétation luxuriante, avec d'énormes rochers façonnés par la force de la rivière, de petits lacs et l'écoulement continu de l'eau, jusqu'à ce que vous ayez rejoint, après moins d'un kilomètre, les magnifiques gorges de la rivière Pollina.

Elles sont uniques, dans la région de la Madonie, et profondément sculptées au fil des ans par les eaux tumultueuses de la rivière, elles constituent un environnement à l'impact extraordinaire sur le paysage et l'intérêt naturel.

Les murs lisses et en surplomb sont un habitat idéal pour de nombreuses espèces végétales et animales, en particulier les oiseaux, et sont typiques des milieux rocheux.

Les gorges étant régulièrement traversées par une grande quantité d'eau ne sont pas praticables à pied, mais au printemps et en été avec un bateau pneumatique vous pourrez facilement « naviguer » sur les eaux calmes et claires sur lesquelles vous pourrez vous laisser glisser.

 **Länge der Strecke:** 1 Km und 779 Metern
Schwierigkeit: E
Laufzeit: 1 Stunde
Rücklaufzeit: 1 Stunde

Man läuft eine lange Strecke entlang des Bettes vom Castelbuono Bach. Der befahrbare Weg bewegt sich leicht abwärts in einer angenehmen hügeligen Hanglage, wo Oleander-, Pappel-, Oliven-, Mandelbäume, Eschen, Korkernbäume zu erkennen sind. Dieser Teil wird fortwährend von den Gipfeln der Wälder, von Pizzo Dipilo im Westen, Carbonara im süd-westen, Pizzo Catarineci im Süden bis zum üppigen Cava Wald im süd-osten dominiert.

Die Hänge von Cozzo Pippidate (557 m.ü.d.M.) hinter sich, kommt man zu Case Marcatagliastro (284 m.ü.d.M.), einem ländlichen Hirten-Komplex bestehend aus zwei Gebäuden und einem geräumigen Hof, welchen man durch zwei Bögen, welche die entgegengesetzten Enden der Gebäude verbinden, betreten kann.

Wieder auf dem Pfad zurück, steigt man durch einen Olivenhain und anschließend durch eine Orangenplantage herab, bis zum Fluss Pollina. Sie werden merken, dass Sie sich in einer zauberhaften Landschaft befinden. Eingetaucht in eine üppigen Ufervegetation, mit großen Felsbrocken durch die Kraft des Flusses geformt, kleinen Seen und dem ewigen Rauschen des Wassers um nur wenige Kilometern danach die schönen Pollina-Schluchten zu erreichen.

Diese sind einzigartig im gesamten Madonie-Gebiet und vom heftigen rauschen des Flusswassers geprägt. Diese Landschaft hat eine außergewöhnliche Auswirkungen und ist von hohem naturalistischen Interesse gekennzeichnet.

Die glatten und steil abfallenden Felswände stellen den idealen Lebensraum für viele Tier- und Pflanzenarten dar, insbesondere für Vögel, die typisch für felsige Umgebungen sind.

Die Schluchten, andauernd von den Gewässern durchquert können nicht zu Fuß erforscht werden. Sie können aber im Frühling und im Sommer mit einem leicht zu bedienenden Schlauchboot entlang des ruhigen und kristallklaren Wassers in derer ganzen Länge durchfahren werden.

